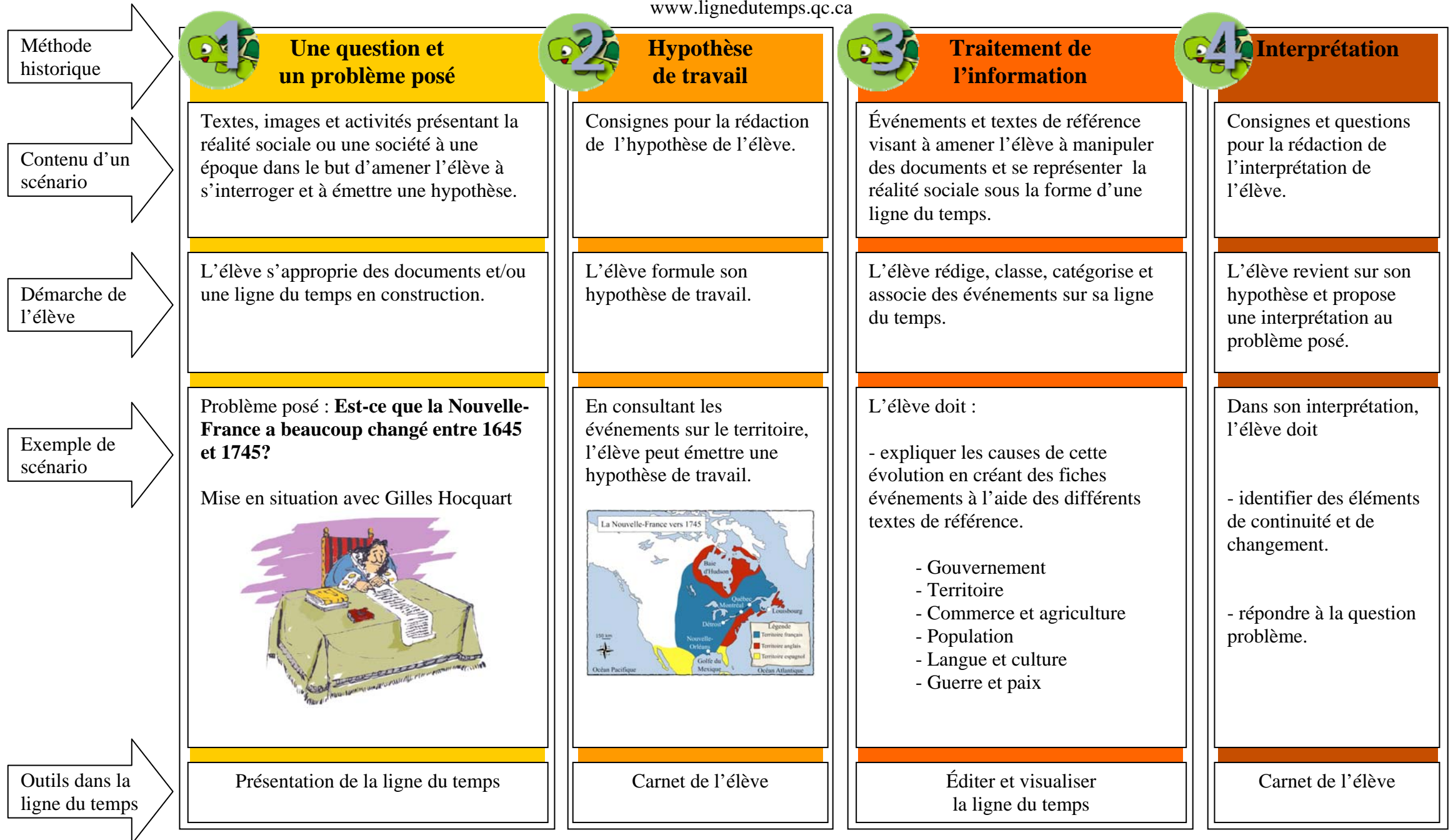


Démarche d'utilisation du logiciel de ligne du temps dans le cadre de la méthode historique et du développement de compétences

www.lignedutemps.qc.ca

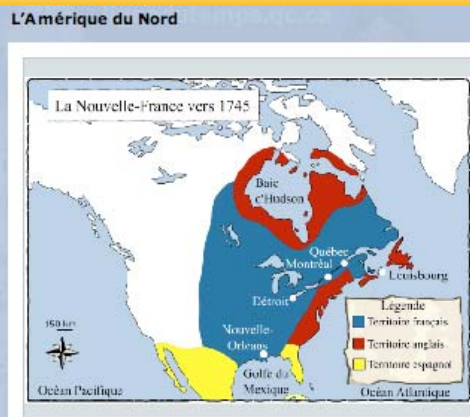


La société de la Nouvelle-France de 1645 et de 1745

Sauvegarder

Paramètres Édition de la ligne du temps Visualisation

La Nouvelle-France vers 1645				La Nouvelle-France vers 1745			Régime anglais
1600	1625	1650	1675	1700	1725	1750	1775
<p>Population</p> <p>2000 habitants</p> <p>55 000 habitants sur un territoire immense</p>							
<p>Langue et culture</p> <p>Une société française</p> <p>Une société canadienne</p>							
<p>Guerre et paix</p> <p>Début des grandes guerres iroquoises</p> <p>La menace anglaise</p>							
<p>Commerce</p> <p>La Nouvelle-France vers 1645</p> <p>Nouvelles seigneuries concédées</p>							
<p>Territoire</p> <p>La Nouvelle-France, un territoire peu occupé</p> <p>L'Amérique du Nord</p>							
<p>Gouvernement</p> <p>La compagnie des Cent-Associés</p> <p>Le premier gouverneur canadien</p>							



Titre :
NF 1745
Description :
Droits d'auteur :

Description Événements liés

Début 1745
Fin
Couche Territoire
Catégorie Non classé

Je suis Gilles Hocquart, intendant de la Nouvelle-France de 1729 à 1748. J'ai à administrer une colonie immense. C'est que depuis plusieurs années, les explorateurs n'ont jamais cessé de découvrir de nouveaux territoires et d'en prendre possession au nom du roi de France. En 1745, le territoire de la Nouvelle-France est immense, car il s'étend du Labrador jusqu'au Mexique. Par contre, la faible population ne nous permet pas d'occuper tout ce territoire.

Filtres Imprimer Exporter